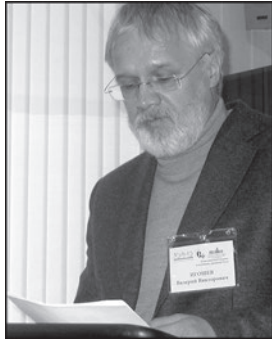


## ПОКЛОННЫЙ КРЕСТ ПРЕПОДОБНОГО САВВЫ ВИШЕРСКОГО



В музейных собраниях сохранились большие древнерусские поклонные кресты, которые устанавливались для поклонения и в память каких-либо значимых событий. Такая традиция, пришедшая из Византии, глубоко укоренилась на Руси. Кресты воздвигались при основании городов, закладке монастырей, у святых источников, на протяжении важных водных или сухопутных торговых путей, особо выделяя и освящая эти места.

Поклонные кресты были четырех-, семи-, восьмиконечными и делались с резными священными изображениями, надписями или с гладкой поверхностью. Для лучшего обозрения они часто ставились на открытом пространстве на возвышенности и обкладывались камнями, олицетворяя Голгофский крест. Поклонные деревянные или каменные монументальные кресты всегда были ориентированы на восток, они встречались в разных регионах страны и являлись обычной частью древнерусского пейзажа.

Со временем отдельные кресты становились известными, почитаемыми и ценнейшими реликвиями, связанными с определенным историческим событием, с тем или иным святым. Они наделялись чудодейственными свойствами и способностью исцелять от болезней, поэтому с целью сбережения перемещались в закрытые помещения — часовни. Наиболее почитаемые поклонные кресты, так же как иконы и другие святыни, нередко служили образцами, с которых снимались прориси и изготавливались копии или схожие по форме и декору поклонные, а иногда и богослужебные кресты.

Большой интерес и в то же время определенную сложность в атрибуции представляют сборные памятники, состоящие из разновременных частей. Различные части крестов нередко выполнены в разные периоды времени, что вызвано их переделками — «поновлениями», «возобновлениями», но при этом следует отметить бережное отношение к древнейшей основе креста, почитаемой и сохраняемой на протяжении веков. При «поновлении» ветхих деревянных поклонных крестов изменялся их внешний вид: появлялись поздние разновременные доделки из дерева, левкаса, металлических пластин, слои краски и золочения.

Атрибуция подобных сложных произведений, состоящих из разновременных деталей, иногда вызывает разногласия у исследователей, поэтому требуется комплексный, объективный и научно обоснованный подход при их изучении. Следует проводить исследование не только стиля резных изображений и палеографии надписей на предметах, но и анализировать технику и технологию их изготовления, а также изучать типологию и историю их бытования. Необходимо исследовать все этапы разновременных «поновлений» и реставраций. Очень важен также анализ древесины поклонных крестов с целью определения возраста дерева<sup>1</sup>.

К таким сложным в атрибуции произведениям принадлежит большой деревянный поклонный крест, сохранившийся в Новгородском музее (инв. № 26683). Его высота — 3 м 34 см, а длина средней перекладины — 1 м 92 см (Ил. 1).

<sup>1</sup> Автор статьи обращался к специалисту по экспертизе древесины из Новгорода О. А. Тарабардиной в январе 2011 г. с предложением о проведении анализа деревянных брусьев поклонного креста Саввы Вишерского. Однако ответ О. А. Тарабардиной, к сожалению, был отрицательным: «...дендрохронологическое изучение креста в настоящее время невозможно. На торцевых частях древней части креста годовичные кольца, которые изучаются в процессе дендрохронологического исследования, не видны (видимо, крест покрывался в процессе реставрации каким-то составом). Думаю, к решению этого вопроса можно будет вернуться только в ходе новых реставрационных работ».

Прежде всего, рассмотрим историю бытования этого памятника. История создания и бытования поклонного креста тесно связана с новгородским Вознесенским Вишерским Саввиным монастырем и его основателем — св. Саввой Вишерским. По преданию крест был водружен преподобным Саввой Вишерским в 1417 г. при основании Вознесенского Вишерского монастыря, расположенного в семи верстах к северо-востоку от Новгорода на левом берегу реки Вишеры при впадении ее в Волхов.

На нижней перекладине этого креста имелась ценная надпись, позволяющая установить происхождение и получить другие важные сведения об этом памятнике: «Достоверно повествуется, что сей животворящий крест воздвигнут в сем месте по пришествии преподобного отца нашего Саввы на реку Вишеру и внутри его древо, то самое, которое собственно его руками сделано по мере и по усердию. От сего крестного древа берут для излечения зубной болезни. Оный крест при разных настоятелях был поправляем, а в 1791 году еще возобновлен при строителе Иоасафе Аничкове»<sup>2</sup> (Ил. 2). Эта надпись, сделанная в шесть строк во время «поновления» креста в 1791 г. и в настоящее время утраченная, зафиксирована на архивной фотографии<sup>3</sup>.

Вишерский Саввин монастырь, заложенный святым Саввою из рода тверских бояр Бороздиных<sup>4</sup>, впервые упоминается в летописи в 1417 г. в связи со строительством деревянного храма Вознесения Господня в Саввиной пустыни<sup>5</sup>. В краткой летописи о монастыре указывается, что св. Савва Вишерский «сам первоначально построил свой монастырь с деревянной церковью по благословию Преосвященного Симеона Архиепископа Новгородского в 1417 году во время Великого князя Василия Дмитриевича, имевшего в владении и Новгороде»<sup>6</sup>. По другим источникам, деревянная церковь Вознесения Господня самим Саввой Вишерским «в 1417 году начата строением и в 1418 году окончена»<sup>7</sup>. Известно, что в 1417 г. в Новгороде был мор и Новгородский архиепископ Симеон (1415—1421 г.) совершал крестные ходы и в этом же году освятил обывденную церковь во имя великомученицы Анастасии Узорешительницы — «святую Ностасью»<sup>8</sup>.

О времени создания, бытовании, а также о поздних «поновлениях» креста Саввы Вишерского имеются сведения в житии святого: Савва по возвращении с Афона, где «совершенствовался в духовной жизни около трех лет», направился в Великий Новгород, затем «руководимый Богом, он пришел на реку Вишеру, водрузил здесь деревянный крест (который, хранимый благодатию Божией, и теперь стоит в часовне при монастыре, как почитаемая святыня. В настоящее время крест этот обложен досками и с лицевой стороны литыми из алебаstra изображениями святых)»<sup>9</sup>. В Житии Саввы Вишерского отмечается покровительство, оказанное ему Новгородским

<sup>2</sup> Иоасаф Аничков был строителем монастыря с 1789 г. по 1805 г. (Строев П. Списки иерархов и настоятелей монастырей Российской церкви. СПб., 1877. Стб. 96).

<sup>3</sup> Архивная фотография общего вида лицевой стороны креста воспроизведена в альбомах: Бобринский А. А. Народные деревянные изделия. Предметы домашнего, хозяйственного и отчасти церковного обихода. М., 1914. Вып. XII. Табл. 193. 3 (В этом издании крест не датирован); Померанцев Н. Н., Масленицын С. И. Русская деревянная скульптура. М., 1994. С. 49.

<sup>4</sup> Строев П. Списки иерархов и настоятелей монастырей Российской церкви. Стб. 95.

<sup>5</sup> ПСРЛ. Л., 1925. Т. 4. Ч. 1. Вып. 2. С. 417; ПСРЛ. СПб., 1889. Т. 16. Стб. 164.

<sup>6</sup> Александр, архим. Краткая летопись о монастыре преподобного отца Саввы иже над Вишерою рекою жившего новгородского чудотворца с присовокуплением древних грамот царских и прочих данных сему монастырю. [СПб.], 1806. С. 2.

<sup>7</sup> Амвросий (Орнатский А. А.) История Российской иерархии, собранная новгородской семинарии префектом, философии учителем, соборным иеромонахом Амвросием. М., 1811. Ч. 3. С. 544; Житие преподобного и богоносного отца нашего Саввы Вишерского новгородского чудотворца. Сказание о чудесах, бывших после кончины преподобного Саввы. Новгород, 1894. С. 11.

<sup>8</sup> Мануил (Лемешевский), митр. Русские православные иерархи 992—1892. М., 2003. Т. 2. С. 598.

<sup>9</sup> Житие преподобного и богоносного отца нашего Саввы Вишерского новгородского чудотворца. Сказание о чудесах, бывших после кончины преподобного Саввы. Новгород, 1916. С. 4, 5.



архиепископом Ионой (Иоанном) (1459–1470 г.)<sup>10</sup> в выделении новгородскими посадниками Славенского конца участка земли для монастыря<sup>11</sup>.

Преподобный Савва Вишерский скончался 1 октября 1461 г. на 80-м году жизни<sup>12</sup>. В сказании «О чудесах, бывших при жизни и после кончины преподобного отца нашего Саввы» говорится, что вскоре после кончины Саввы Вишерского монастырь с храмом Вознесения сгорел, однако чудом уцелели его мощи<sup>13</sup>. Сгоревшая деревянная церковь Вознесения, построенная в 1417 г. самим преподобным, несколько раз заново перестраивалась: в 1525 г.<sup>14</sup> и в 1662 г.<sup>15</sup> До настоящего времени монастырь не сохранился, а каменный Вознесенский собор был разрушен в 1979 г.<sup>16</sup>

Пожар, произошедший после смерти Саввы Вишерского, во время которого сгорел монастырь с деревянной церковью Вознесения, не затронул поклонный крест, поскольку он был поставлен Саввой Вишерским в трех верстах от монастырских стен. О месте нахождения поклонного креста сказано в житии св. Саввы: «У преподобного было такое обыкновение: когда кто приходил к нему из других монастырей, он выходил к нему, встречая его еще далеко от своей обители, там, где водружен был крест, сотворив там краткую молитву, он затем шел с гостем в церковь, здесь он снова совершал молитву и потом уже вел его в свою келию и вступал с ним в беседу»<sup>17</sup>.

Поклонный крест из Новгородского музея имеет обширную библиографию, в настоящее время есть четыре варианта его датировки в широких временных пределах (более ста лет): 1417–1525 г.:

1. Согласно преданию и житию преподобного, сохранившийся в Новгородском музее поклонный крест поставлен в **1417 г.** Саввой Вишерским при основании монастыря. Практически все публикации XIX — начала XX в. датируют крест этим временем и связывают его с именем преподобного<sup>18</sup>.

<sup>10</sup> Мануил (Лемешевский), митр. Русские православные иерархи 992–1892. Т. 2. С. 103.

<sup>11</sup> Секретарь Л. А. Монастыри Великого Новгорода и окрестностей. М., 2012. С. 35; Амвросий (Орнатский А. А.). История Российской иерархии. Ч. 3. С. 559–560.

<sup>12</sup> Александр, архим. Краткая летопись о монастыре преподобного отца Саввы. С. 2.

<sup>13</sup> Житие преподобного и богоносного отца нашего Саввы Вишерского новгородского чудотворца. Новгород, 1916. С. 12; Денисов Л. И. Православные монастыри Российской империи. М., 1908. С. 15.

<sup>14</sup> Амвросий (Орнатский А. А.). История Российской иерархии. Ч. 3. С. 545.

<sup>15</sup> Александр, архим. Краткая летопись о монастыре преподобного отца Саввы. С. 23–25.

<sup>16</sup> Петрова Л. И., Анкудинов И. Ю., Попов В. А., Силаева Т. В. Топография пригородных монастырей Новгорода Великого // НИС. СПб., 2000. Вып. 8 (18). С. 155.

<sup>17</sup> Житие преподобного и богоносного отца нашего Саввы Вишерского новгородского чудотворца. Новгород, 1894. С. 12; Житие преподобного и богоносного отца нашего Саввы Вишерского новгородского чудотворца. Новгород, 1916. С. 6, 8.

<sup>18</sup> Александр, архим. Краткая летопись о монастыре преподобного отца Саввы. С. 11; Амвросий (Орнатский А. А.). История Российской иерархии, собранная новгородской семинарии префектом, философии учителем, соборным иеромонахом Амвросием. Ч. 3. С. 550; Макарий, архим. Археологическое описание церковных древностей в Новгороде и его окрестностях. М., 1860. Ч. 1, 2. С. 126, 628; Макарий, архим. Древние Кресты в Новгороде, поставленные на поклонение // Известия Императорского Русского археологического общества. СПб., 1861. Т. 2. Стб. 87; Зверинский В. В. Материал для историко-топографического исследования о православных монастырях в Российской империи. Кн. I–III (Репр. изд.). СПб., 2005. С. 221; Житие преподобного и богоносного отца нашего Саввы Вишерского новгородского чудотворца. Новгород, 1894. С. 12; Слезкинский А. Г. Савво-Вишерский монастырь (Из экскурсий в окрестности Новгорода) // Исторический вестник. Октябрь. 1901. Т. LXXXVI (86). № 10. С. 280; Шляпкин И. А. Древние русские кресты. Кресты новгородские до XV века. СПб., 1906. С. 13; Денисов Л. И. Православные монастыри Российской империи. С. 15; Православные русские обители. Полное иллюстрированное описание всех православных русских монастырей в Российской империи и на Афоне. СПб., 1910 (Репр. изд.: СПб., 1994. С. 134); Булгаков С. В. Настольная книга для священно-церковно-служителей. Киев, 1913. Ч. 2 (Репр. изд.: М., 1993. С. 1509); Житие преподобного и богоносного отца нашего Саввы Вишерского новгородского чудотворца. Новгород, 1916. С. 5; Святославский А. В., Трошин А. А. Крест в русской культуре. Очерк русской монументальной ставрографии. М., 2000. С. 150.

2. В 50–70-е годы XX в. в процессе реставрации (удаления поздних напластований из левкаса, реек, закрывавших резьбу) и предварительного исследования специалистами из Реставрационного центра им. И. Э. Грабаря (далее — ВХНРЦ) под руководством Н. Н. Померанцева крест стал датироваться **концом XV — началом XVI в.** Такая атрибуция сделана на основании стилистического анализа резных изображений и палеографического анализа надписей, открывшихся после реставрации<sup>19</sup>. Поскольку преподобный Савва Вишерский скончался в 1461 г. на 80-м году жизни, то датировка этого памятника концом XV — началом XVI в. противоречит сведениям, сохранившимся в предании и житии св. Саввы, о том, что крест сделан самим преподобным, и не дает основания связывать этот памятник с именем Саввы Вишерского.

3. Автором данной статьи предложена иная атрибуция поклонного креста Саввы Вишерского: деревянная основа креста выполнена самим преподобным из гладких сосновых брусьев в **1417 г.**, а рельефные изображения и надписи вырезаны **в конце XV — начале XVI в.**<sup>20</sup> Такая атрибуция не противоречит приведенным выше первым двум вариантам датировки креста.

4. А. Н. Трифонова, ранее датировавшая этот памятник концом XV — началом XVI в.<sup>21</sup>, в последней публикации относит его к **середине 20-х годов XVI в.**, полагая, что крест сделан в 1525 г. из сохранившихся бревен сгоревшей церкви Вознесения Вишерского монастыря, построенной в 1464 г. на месте также сгоревшей первой церкви, срубленной Саввой Вишерским в 1417 г. «Мы думаем — пишет А. Н. Трифонова, — что крест Новгородского музея был создан именно тогда в середине 20-х годов XVI в., и это предположение вполне согласуется с надписью 1791 г., которая была на его нижней перекладине. В надписи сообщалось о “древе”, “деланном” руками Саввы. Таким “древом” в данном случае мог быть только материал от разобранный перед строительством каменного собора деревянной церкви Вознесения, сохранившийся брус которой пошел на изготовление креста. То, что на самом деле первый Вознесенский храм сгорел еще в начале 60-х годов XV в., не имело значения, если он был воссоздан в прежнем виде»<sup>22</sup>.

Однако сохранившийся в Новгородском музее и почитаемый как священная реликвия крест, по преданию воздвигнутый св. Саввой Вишерским при основании монастыря, не мог быть сделан в 1525 г. «руками Саввы» из уцелевших бревен сгоревшей церкви Вознесения, которая была построена после кончины преподобного. Трудно согласиться с А. Н. Трифоновой, что ее атрибуция «согласуется» с надписью, приведенной выше и сделанной в 1791 г. на нижней перекладине данного

<sup>19</sup> *Леонов А. И., Померанцев Н. Н. Деревянная скульптура // Русское декоративное искусство от древнейшего периода до XVII в. М., 1962. Т. 1. С. 123; Померанцев Н. Н. Выставка русской деревянной скульптуры и декоративной резьбы. Каталог. М., 1964. С. 27–28; Пятая выставка произведений изобразительного искусства, реставрированных в ГЦХРМ им. академика И. Э. Грабаря. Каталог. М., 1965. С. 70; Плешанова И. И. Резные фигуры «старцев» в собрании Государственного Русского музея // Памятники культуры: новые открытия (далее — ПКНО). 1974. М., 1975. С. 8, 27–28; Седьмая выставка произведений изобразительного искусства, реставрированных в ГЦХРМ им. академика И. Э. Грабаря. Каталог. М., 1975. С. 187–189; Николаева Т. В. Декоративно-прикладное искусство // Очерки русской культуры XVI века. М., 1977. Ч. 2. С. 363 (крест датируется XVI в.); Никитина Ю. И. Монументально-декоративная резьба моленных мест из новгородской Софии // ПКНО. 1986. Л., 1987. С. 350–363; Трифонова А. Н. Резное дерево XIV–XV веков. Новгород, 1990. Каталог выставки. Кат. 5. С. 33. Ил. 4–9; Померанцев Н. Н., Масленицын С. И. Русская деревянная скульптура. С. 21–22, 48–61; Гордиенко Э. А. Новгород в XVI веке и его духовная жизнь. СПб., 2001. С. 269, 270.*

<sup>20</sup> См.: Игошев В. В. Чудный крест // Новгородский архивный вестник. Великий Новгород, 2007. Вып. 6. С. 50; *Его же. Драгоценная церковная утварь XVI–XVII веков. Великий Новгород. Ярославль. Сольвычегодск. М., 2009. С. 350. С. 454. Прим. 93; Его же. Атрибуция и «реставрация» новгородского поклонного «Чудного креста» // XII научная конференция «Экспертиза и атрибуция произведений изобразительного и декоративно-прикладного искусства». Материалы 2006 г. М., 2009. С. 220; 222. Прим. 18; Его же. Атрибуция группы «поновленных» и «возобновленных» древнерусских крестов // XIII–XIV научные конференции «Экспертиза и атрибуция произведений изобразительного и декоративно-прикладного искусства». Материалы 2007, 2008 г. М., 2011. С. 145–146.*

<sup>21</sup> *Трифонова А. Н. Резное дерево XIV–XV веков. С. 33. Ил. 4–9.*

<sup>22</sup> *Трифонова А. Н. Крест святого Саввы Вишерского // Архивный вестник. № 7. Великий Новгород, 2008. С. 286–287.*

креста. В этой надписи говорится, что внутри креста не древо церкви Вознесения, а древо того самого креста, воздвигнутого преподобным.

Напомним, что датировка поклонного креста — 1417 г. и его связь с преподобным Саввой Вишерским не подвергалась сомнениям до конца 50-х годов XX в. В ходе реставрации этого памятника были расчищены покрытые левкасом резные изображения на его лицевой поверхности. С креста были сняты поздние наслоения: деревянные рейки, раскрашенный левкас XVIII в., а также золочение и фрагменты гладкого металлического оклада позднего времени (Ил. 2, 3). Были склеены трещины и восполнена утраченная нижняя часть ствола креста<sup>23</sup>.

В первой публикации, сделанной в ходе реставрации, Н. Н. Померанцев в 1960 г. писал: «Мы не имеем возможности дать здесь подробное описание и искусствоведческий анализ креста. Этому вновь открытому памятнику древнерусской монументальной скульптуры будет посвящена специальная работа, где будет также дано более подробное описание ряда интереснейших новых данных... открытые части резных рельефов с надписями, на основании стиливых признаков изображений, а также начертания букв позволяют датировать памятник началом XVI века или, в крайнем случае, концом XV века»<sup>24</sup>. Однако всестороннего комплексного исследования креста Саввы Вишерского так и не было сделано, а его датировка — конец XV — начало XVI в. — на продолжительное время стала общепризнанной и не вызывала сомнений.

Авторами многих публикаций не учитывалось, что крест является разновременным памятником, многократно подвергавшимся «реставрациям». В целях сохранения особо почитаемой святыни, связанной с основателем монастыря св. Саввой Вишерским, поклонный крест в разное время «поновлялся» и помещался в часовни, которые были специально для него построены. В 1769 г. каменная часовня, пострадавшая во время наводнения реки Вишеры, была заменена на деревянную<sup>25</sup>. А в 1782 г. крест был перенесен в северо-западную башню монастыря<sup>26</sup>. А. Г. Слезкинский приводил сведения о кресте, сохранявшемся в монастырской часовне, и упоминал о настенных росписях с изображением Саввы Вишерского, который «рубит лес, носит бревна и сколачивает крест»<sup>27</sup>.

О том, что крест «поновлялся», писал известный исследователь новгородских древностей архимандрит Макарий: крест «первоначально устроен самим Саввою в 1417 году и поставлен в основание монастыря из одних досок, а после того был возобновляем...»<sup>28</sup>. «Новые» восполнения на кресте наблюдал замечательный ученый Г. Д. Филимонов, изучавший новгородские древности в 40-е и 60-е годы XIX в.: «В часовне монастырской крест осмиконечный большой сделанный по преданию святым Саввою. Теперь обложен новым раскрашенным крестом»<sup>29</sup>.

В 20-е годы XX в. поклонный крест из Вишерского монастыря поступил на хранение в Новгородский музей. В 1942 г. во время оккупации Новгорода крест был вывезен в Германию,

<sup>23</sup> Архив ГЦХРМ. № 716. КП 53. Крест был выдан после реставрации в Новгородский музей в феврале 1978 г. Акт № 51.

<sup>24</sup> Померанцев Н. Н. О методике раскрытия скульптурных произведений древнерусского искусства // Вопросы реставрации и консервации произведений изобразительного искусства. Методическое пособие. М., 1960. С. 16.

<sup>25</sup> Амвросий (Орнатский А. А.). История Российской иерархии, собранная новгородской семинарии префектом, философии учителем, соборным иеромонахом Амвросием. Ч. 3. С. 550.

<sup>26</sup> Александр, архим. Краткая летопись о монастыре преподобного отца Саввы. С. 11.

<sup>27</sup> Слезкинский А. Г. Савво-Вишерский монастырь. С. 280.

<sup>28</sup> Макарий, архим. Древние кресты в Новгороде, поставленные на поклонение // Известия Императорского Русского археологического общества. Т. 2. Стб. 87.

<sup>29</sup> РГАДА. Ф. 1922. Оп. 1. Ед. хр. 1. Филимонов Г. Д. Описание церквей и монастырей в Новгороде и его окрестностях. 1849–1865 гг. С. 65. (О датировке рукописи см.: Сорокатый В. М. Памятники Новгорода в неизданной рукописи Г. Д. Филимонова // 125 лет Новгородскому музею: Материалы научной конференции. Новгород, 1991. С. 146.)

на его обороте сделаны маркировочные надписи: «NM-75». В 50-е годы XX в. крест Саввы Вишерского в плачевном состоянии был обнаружен среди памятников, возвращенных в нашу страну из Германии, затем отреставрирован под руководством Н. Н. Померанцева в ВХНРЦ<sup>30</sup> (Ил. 4).

На основании стилистического анализа вновь открытых резных рельефных изображений и надписей Н. Н. Померанцев, С. И. Масленицын и другие специалисты датировали крест концом XV — началом XVI в. Исследователи полагали, что основа креста, резные изображения и надписи сделаны одновременно. Однако в этом случае данный памятник не может быть отождествлен с крестом Саввы Вишерского, который преподобный воздвиг при основании монастыря в первой четверти XV в.

После реставрации и удаления поздних наслоений (левкас, рейки, металлические обкладки) в феврале 1978 г. крест был передан в Новгородский музей, в настоящее время он находится в экспозиции музея.

В процессе реставрации памятника при расчистке поздних наслоений и реек открылись подлинные резные на дереве лицевые изображения и надписи. Это очень архаичные по своему характеру 22 изображения, высеченные на кресте в технике невысокого рельефа в 14 клеймах (квадратных, прямоугольных и крестообразном). Все клейма разделены узкими горизонтальными узорчатыми кантами (Ил. 1). Резные изображения обладают ярко выраженными чертами новгородского искусства: монументальностью и цельностью формы, лапидарностью, внутренней силой и экспрессией. После реставрации форма и пропорции креста практически не изменились.

Общая форма поклонного креста Саввы Вишерского с широкими массивными ветвями и стволом напоминает новгородский восьмиконечный каменный крест XV в. работы мастера Серапиона, имеющий, в отличие от исследуемого памятника, вокруг средокрестия четыре дугообразные перемычки, а также расширяющийся к основанию ствол<sup>31</sup>.

Следует отметить, что большой восьмиконечный поклонный крест Саввы Вишерского типологически близок отдельным богослужебным крестам в серебряных окладах (напрестольным и запрестольным), которые были изготовлены новгородскими мастерами в XVI в., имеющим сходство формы, пропорций и иконографии рельефного «Распятия»<sup>32</sup>. Сходство рельефных «Распятий» и других лицевых изображений, встречающихся на подобных произведениях, объясняется, прежде всего, точным копированием и использованием идентичных басменных матриц или моделей для литья<sup>33</sup>. Наряду с точным механическим копированием с готовых образцов и снятием оттисков для тиражирования рельефов в техниках литья или басмы широко использовались иконописцами и мастерами прориси, или «иконные образцы»<sup>34</sup>, а также работа по памяти<sup>35</sup>. О подобном копировании

<sup>30</sup> Крест был отреставрирован в 1958–1960 г. (реставратор А. П. Егоров) и в 1977–1978 г. (реставратор В. К. Филимонов).

<sup>31</sup> См.: Вагнер Г. К. От символа к реальности. Развитие пластического образа в русском искусстве XIV–XV веков. М., 1980. С. 152–154. Ил. 104–105.

<sup>32</sup> Например, это напрестольный крест, сделанный новгородским или псковским мастером в конце XVI в. из Рождественского собора Антониева монастыря, а также запрестольный крест первой половины XVI в. с утраченной нижней перекладиной (см.: Декоративно-прикладное искусство Великого Новгорода. Художественный металл XVI–XVII вв. М., 2008. Кат. 16. С. 276–277. Каталогное описание В. В. Игошева, И. А. Стерлиговой, Н. В. Горминой); Игошев В. В. Новгородские запрестольные кресты XVI–XVII вв. // Искусство христианского мира. Вып. XII. М. (в печати); Его же. Драгоценная церковная утварь XVI–XVII веков. Великий Новгород. Ярославль. Сольвычегодск. С. 345–347.

<sup>33</sup> См.: Игошев В. В. Драгоценная церковная утварь XVI–XVII веков. Великий Новгород. Ярославль. Сольвычегодск. С. 42–47, 68–74.

<sup>34</sup> Упоминания о подобных прорисях иногда встречаются в монастырских описях. Например, в Описи 1514 г. Соловецкого монастыря указано, что в казне монастырской у старца Романа имеется «ларчик с красками да с образцы с ѡконны» (Описи Соловецкого монастыря XVI века. СПб., 2003. С. 35). «Бумажный образец» использовали при изготовлении серебряных предметов московские царские серебряники в XVII в. (Троицкий В. И. Словарь московских мастеров золотого, серебряного и алмазного дела XVII века. Л., 1928. Вып. 1. С. 42).

<sup>35</sup> Иконописцы рублевской эпохи, как и другие средневековые мастера, работали «не с природы, а по памяти, либо же “по образцу”» (Лазарев В. Н. Византийское и древнерусское искусство. Статьи и материалы. М., 1978. С. 205).

свидетельствуют надписи на богослужебных крестах XVII в.<sup>36</sup> При воспроизведении образцов по памяти мастера, прежде всего, копировали форму и декор наиболее почитаемых, значимых, глубоко укоренившихся в их сознании поклонных крестов.

В центре средней перекладины поклонного креста Саввы Вишерского в крестообразном клейме вырезана крупная рельефная фигура распятого Иисуса Христа с динамично S-образно изогнутым телом и с крупными кистями истонченных, почти прямых рук. Фигура Спаса с крестчатым нимбом с сильным наклоном головы к правому плечу представлена на фоне стены Иерусалима.

На верхней перекладине рельефного голгофского креста с распятым Христом вырезана надпись: «ЦРЬ СЛАВ[Ы]», выше — рельефные изображения двух скорбящих ангелов, а по сторонам венца Спаса — «ИС ХС». Здесь же представлены четыре изображения предстоящих с резными надписями: «МИРО/НОСИ», «МР ΘУ», «ИВАНЪ», «ЛОГИНЪ» (Ил. 5).

На средней перекладине креста по сторонам от «Распятия» в прямоугольных клеймах вырезаны изображения архангелов Михаила и Гавриила, апостолов Петра и Павла, херувима и серафима с надписями, сделанными в одну линию: МИХ/АИЛА», «И ГА/ВРЛИ», «ПЕ/ТЬ», «ПА/ВЛА», «ХЕР/УВИ/МЪ», «И СЕР/АΘЕ[М]»<sup>37</sup>. На верхней перекладине в пяти квадратных клеймах вырезаны рельефные изображения Спаса Нерукотворного и святых: Саввы Вишерского, Варлаама Хутынского, Сергия Радонежского, Мины — с надписями: «ИС ХС», «ОА[ГИОС] САВА ВЪШЕРСКО», «ВАРЛАМЪ ХУТЫНЬСК», «СТЫ МИНА». Под верхней перекладиной на стволе креста — Николай Чудотворец с надписью: «СТЫ НИКОЛАЕ»<sup>38</sup> (Ил. 6, 7).

На стволе креста под «Распятием» в прямоугольном клейме вырезаны фигуры трех святителей в рост — Иоанна Златоуста, Василия Великого и Григория Богослова (надписи с их именами утрачены) (Ил. 8). На верхней части ствола поклонного креста, по предположению Н. Н. Померанцева и С. И. Масленицына, ранее «также было резное изображение, ныне утраченное»<sup>39</sup>. В XVIII в. на этом месте было представлено живописное «Всевидящее око». Но нельзя исключить, что изначально этот фрагмент отсутствовал и в таком случае крест был семиконечным.

Все рельефные лицевые изображения отличает очень своеобразная техника неглубокой резьбы, особенно выделяются поясные изображения святых, с округлыми ликами с близко посаженными глазами.

Необходимо отметить, что на средней перекладине креста имеется резное поясное изображение Саввы Вишерского, держащего в левой руке свиток, которое, вероятно, повторяет самую раннюю иконографию святого (Ил. 9). Первая икона св. Саввы Вишерского была написана после его смерти. «В самом непродолжительном времени после кончины преп. Савва явил себя чудотворцем, исцелив от болезни игумена своего монастыря», — писал известный историк русской церкви Е. Е. Голубинский. И в это же время Новгородский архиепископ Иона (Иоанн), прибыв

<sup>36</sup> Например, в надписи на серебряном восьмиконечном кресте 1625 г., сделанном попом Артемием, говорится: «ПОДОБИЕ И МЕРА С КР[Е](С)ТА В[И]ДЕННАГО ЛЕТА 7137 (1625) МАРТА 25 НА ПРАЗДНИКЪ ПР[Е](С)[В]ЯТ[Ы]Я ВЛ[А](Д)[Ы]Ч[И]ЦЫ НАШЕЯ Б[О]ГОРОДИЦЫ ЧЕС[Т]НАГО И СЛАВНАГО ЕЯ БЛ[А]ГОВЕЩЕНИЯ [...] СТРОЕНИЕМЪ ПЯТНИЦКОГО ПОПА АРЪТЕМИЯ» (Макарий, архим. Памятники церковных древностей. Нижегородская губерния. (Репр. изд.). Нижний Новгород, 1999. С. 324).

<sup>37</sup> В работах исследователей имеются расхождения в прочтении надписей на кресте. Например, А. Н. Трифонова эту надпись читает: «МИХАИЛА; ПЕТ[Р]Ъ; ХЕРУВИМЪ; Н[Е]БЕСНЫЙ ГАВРАИ; ПАВАЛ; Н[Е]БЕСНЫЙ СЕРАФИМЪ» (Трифорова А. Н. Крест святого Саввы Вишерского. С. 279).

<sup>38</sup> Эта надпись более крупная и сделана в виде обводки каждой буквы резной линией, в отличие от всех других надписей на данном кресте, сделанных в один штрих.

<sup>39</sup> Померанцев Н. Н., Масленицын С. И. Русская деревянная скульптура. С. 21.

в Саввино-Вишерский монастырь, совершил молебен и «повелел образ святого написать на иконе» и тем самым установил местное празднование преподобному в монастыре<sup>40</sup>. Однако этот самый ранний образ святого не сохранился до нашего времени. Известно рельефное изображение Саввы Вишерского в рост, вырезанное на костяной пластине, крепящейся на восьмиконечном «Киликиевском» запрестольном кресте первой трети XVI в. из вологодского Спасо-Прилуцкого монастыря<sup>41</sup>.

После общероссийской канонизации Саввы Вишерского, которая произошла на Соборе 1549 г., иконография святого изменилась, он стал изображаться с окладистой бородой. Савва Вишерский был одним из немногих русских святых, которые были известны как столпники. Святой подвизался на выстроенном им рядом с храмом столпе, где пребывал в посте и молитве и сходил со столпа к братии для вкушения пищи и причастия только в субботу<sup>42</sup>.

Важным аргументом в пользу того, что крест Саввы Вишерского является разновременным памятником, являются следующие наблюдения Н. Н. Померанцева и С. И. Масленицына: «пластика креста довольно своеобразна и до некоторой степени архаична: видимо, крест был сделан местными, возможно, монастырскими мастерами»; «Резчику креста Саввы Вишерского приходилось принаравливать к ломкой текстуре сосны. Это было особенно трудно потому, что большую часть фигур пришлось располагать поперек направления волокон древесины»<sup>43</sup>. Резьба рельефов и надписей по прямым волокнам ломкой текстуры сосны является очень сложной и трудновыполнимой задачей и, вероятно, была продиктована не отсутствием мягких, пригодных для резьбы пород древесины, а желанием сохранить и украсить как ценную реликвию и святыню гладкие деревянные брусья, составляющие древнюю основу креста, поставленного самим новгородским чудотворцем Саввой Вишерским. По нашему мнению, деревянная основа креста, его форма и пропорции, — это и есть подлинный крест Саввы Вишерского, который первоначально был сделан из гладких сосновых брусьев при основании монастыря в 1417 г. А рельефные изображения Распятия, святых (в том числе св. Саввы Вишерского) и надписи на лицевой стороне креста вырезаны позже, после кончины и местной канонизации святого, вероятно, в конце XV — начале XVI в. Резные изображения и надписи сделаны на гладком кресте с целью «благолепия», украшения и для памяти, поскольку уже в это время крест начал почитаться как святыня, связанная с именем св. Саввы Вишерского.

---

<sup>40</sup> Голубинский Е. История канонизации святых в Русской церкви. М., 1998. (Репр. изд.). С. 78, 104.

<sup>41</sup> Николаева Т. В. Древнерусская мелкая пластика XI—XVI веков. М., 1968. С. 37—38. Ил. 91—96; Вздорнов Г. И. Вологда. Л., 1978. С. 88—93; Древнерусское искусство в собрании Вологодского музея-заповедника / Авторы-сост. А. А. Глебова, С. Б. Маймасов, Т. Г. Петрова. М., 2008. С. 48—49.

<sup>42</sup> Федотова М. А. К вопросу о житии Саввы Вишерского // ТОДРЛ. СПб., 2001. Т. 52. С. 546.

<sup>43</sup> Померанцев Н. Н., Масленицын С. И. Русская деревянная скульптура. С. 22, 56.

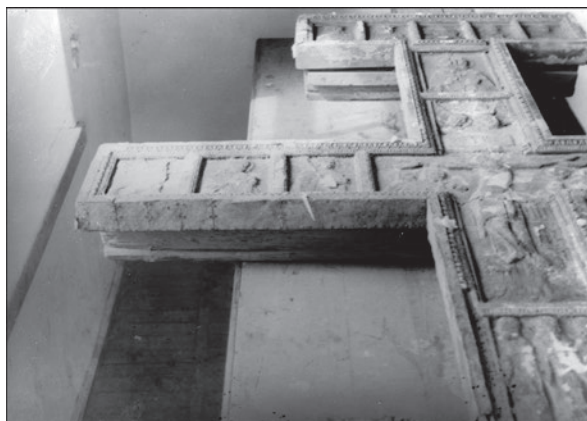




Ил. 1. Поклонный крест Саввы Вишерского. 1417 г. — деревянная основа креста. Конец XV — начало XVI в. — рельефы и надписи. Новгородский музей. (Фотографии 1, 5 — 9 выполнены автором статьи)



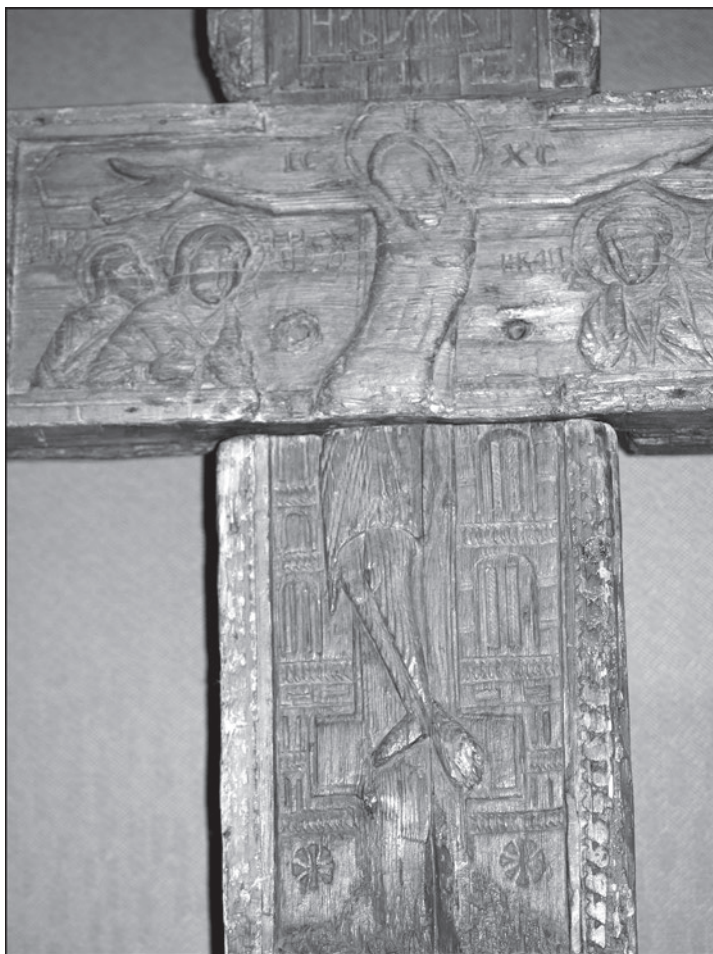
Ил. 2. Крест Саввы Вишерского до реставрации. Архивный снимок.



Ил. 3. Фрагмент креста Саввы Вишерского до реставрации. Архивный снимок. Публикуется впервые.



*Ил. 4. Крест Саввы Вишерского в процессе реставрации. Архивный снимок. Публикуется впервые.*



Ил. 5. Резное изображение Распятия на кресте Саввы Вишерского. 1417 г. — основа креста. Конец XV — начало XVI в. — рельефы и надписи. Новгородский музей.



Ил. 6. Резные изображения на верхней перекладине креста Саввы Вишерского. 1417 г. — основа креста. Конец XV — начало XVI в. — рельефы и надписи. Новгородский музей.



Ил. 7. Резные изображения на стволе креста Саввы Вишерского. 1417 г. — основа креста. Конец XV — начало XVI в. — рельефы и надписи. Новгородский музей.



Ил. 8. Резные изображения святых Иоанна Златоуста, Василия Великого и Григория Богослова на кресте Саввы Вишерского. 1417 г. — основа креста. Конец XV — начало XVI в. — рельефы и надписи. Новгородский музей.



Ил. 9. Резное изображение Саввы Вишерского на поклонном кресте. 1417 г. — основа креста. Конец XV — начало XVI в. — рельефы и надписи. Новгородский музей.