

А. Е. Негин

Нижегородский государственный университет им. Н. И. Лобачевского. negin@itomi.unn.ru

О СЕМАНТИЧЕСКОМ ЗНАЧЕНИИ ДЕКОРА ШЛЕМА ИЗ ГОРОДЦА

Целью данной публикации является новая интерпретация семантического значения всей системы декоративного оформления шлема из Городца (Городецкий историко-художественный музейный комплекс. Инв. № ГРМ 3397). В результате анализа каждого элемента декоративного убранства шлема в отдельности и в совокупности впервые делается вывод об апотропейном назначении всего декоративного убранства шлема. Шлем из Городца получил совершенную магическую защиту со всех направлений света, которая не только нейтрализовала вредоносную силу вражеского оружия, но и увеличивала силу воина за счет присутствия на шлеме изображения птицы, имевшей значение помощника в бою и символа удачи.

Ключевые слова: шлем, доспех, Древняя Русь, Золотая Орда, иконография

Исследование выполнено за счет гранта
Российского научного фонда № 24-28-00083,
<https://rscf.ru/project/24-28-00083>.

Средневековый шлем был случайно обнаружен в 1985 г. в городе Городец Нижегородской области, в настоящее время он находится в Городецком историко-художественном музейном комплексе (Инв. № ГРМ 3397) и выставлен в филиале «Музей им. Александра Невского». В предшествующей публикации [Негин 2013] была подробно рассмотрена история открытия, реставрации и археологического описания шлема, однако вопросы его владельческой принадлежности, времени и места производства, а также обстоятельств утраты так и не получили окончательных ответов. Наименее исследованным аспектом остается значение изображений на шлеме. Представленные в данной статье реконструкция и семантическое прочтение ключевых образов расширяют возможности интерпретации культурной принадлежности предмета в целом. С целью уточнения особенностей декора шлема автором данной статьи были проведены дополнительные исследования междисциплинарного характера, в том числе фотографические исследования (цифровая фотосъемка в инфракрасном и ультрафиолетовом свете, макросъемка), а также рентгенография для уточнения некоторых конструктивных особенностей. Однако декор шлема сохранился настолько плохо, что даже с помощью перечисленных методов сложно восстановить декоративное убранство в его первоначальном виде.

Шлем изготовлен из железа (склепан из трех вертикальных пластин и относится к группе так называемых «трехчастных шлемов») (Рис. 1). Вся его поверхность была сплошь покрыта толстым слоем серебрения. Слои серебра, как и позолота поверх него, были нанесены техникой амальгамирования (огневое золочение или наводка). Как показало детальное обследование шлема, золоченый декор накладывался на поверхность по сетке ранее размеченных и расчерченных на серебряной поверхности линий. Данная технология распространяется в XIII в. [Жуков, с. 152–153] и косвенным образом позволяет уточнить нижнюю границу бытования трехчастных шлемов, к которым относится шлем из Городца. Верхнюю границу бытования шлемов данного типа определить труднее. Однако если учитывать в качестве датирующего элемента особенность декоративного деления купола на вертикальные секторы с наведенным позолотой орнаментом, можно предположить, что шлем из Городца относится к более позднему времени, нежели ранние образцы данного типа, так как сочетание орнаментальных вертикальных секторов и инкрустации позолотой отмечено только на шлемах, относящихся к XIV в. [Кулешов, с. 142–148]. Как будет показано ниже, отдельные элементы декора шлема широко

распространяются на Руси лишь в золотоордынское время, что также косвенно может свидетельствовать об изготовлении шлема не ранее XIV века.

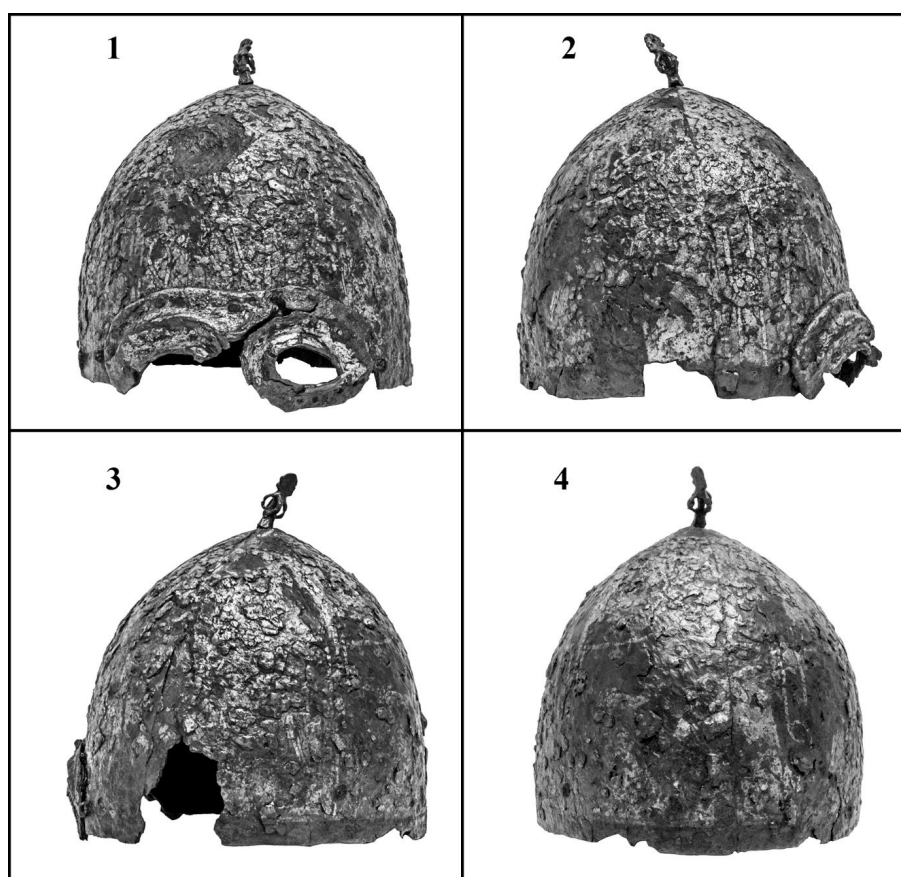


Рис. 1. Шлем из Городца (фото автора)

Орнаментация шлема делит его купол на два горизонтальных и четыре вертикальных сектора, заполненных наведенными позолотой изображениями. На макушке шлема помещено изображение четырехлепестковой розетки (четырёхлистник). Это изображение считается у многих народов символом удачи, апотропеем. Его используют в архитектурном декоре, а также на различных предметах, включая в декор посуды, костюма и аксессуаров. Пока не сложилось единого мнения об интерпретации изображения. На Востоке данный узор появляется в период среднего неолита [Лей, с. 355]. Этот мотив символизировал процесс зарождения жизни, поскольку четырёхлистники – это ростки растений. Лепестки цветка делят купол шлема из Городца на четыре части, обращенные по основным направлениям, связанным с восходом и заходом Солнца (восток и запад), а также на перпендикулярные им север и юг, распространяя благопожелание по этим направлениям. Это магическая защита, призванная обезопасить владельца изделия со всех четырех направлений [Рыбаков, с. 406–408, рис. 197]. Такое украшение на макушке шлема из Городца не является уникальным, так как присутствует и на других сохранившихся шлемах. Правда, там узор не наведен позолотой по поверхности тульи, а отчеканен на поверхности накладных металлических пластин-наверший с изображениями на них птиц, грифонов или христианских святых (экземпляры из погребений у г. Энгельса [Максимов, с. 191, рис. 1, 1–3], Келийского могильника в Чечне [Нарожный, с. 42–43, рис. 2, 3], Лыково [Янин]). Такая традиция «наверший-розеток» на шлемах прослеживается и в декоре более

ранних золоченых шлемов типа «Черная могила» второй половины X – XI в. [Кирпичников, с. 8, 25].

Нижний сектор декора шлема опоясан волнообразной орнаментальной лентой, увенчанной на вершинах «волн» так называемыми «узлами счастья» с трилистниками на вершинах. Сейчас уже сложно назвать точное место возникновения данного декоративного элемента. Можно лишь приблизительно реконструировать его путь из Центральной и Восточной Азии. Варианты подобной «плетенки» были распространены на разных территориях, но они визуально отличаются от того, что представлено на шлеме из Городца. Те «плетенки», которые встречаются в древнерусском искусстве домонгольского времени, носят на себе отпечаток византийской традиции [Негин 2013, с. 32–33, рис. 26]. А вот аналогичные по форме с изображениями на шлеме из Городца очертания «узла счастья» широко распространяются (в том числе и на территории Древней Руси) только в золотоордынское время [Руденко, с. 63–64]. Похоже, что данная модификация «узла счастья» формируется на территории Румского султаната в XII–XIII вв., а оттуда распространяется по территории Монгольской империи. Например, похожие «узлы счастья» можно наблюдать на изразцах центрального 1 ханского некрополя у пос. Лапас Астраханской области, постройка которого датируется концом первой трети XIV в. [Пигарёв, Ситдинов, с. 163–166, рис. 5, B-1, 2; 8, B-1]. Этот элемент встречается в тюркской, включен в декор одежды, ордынские правители чеканили его на своих монетах [Золотая Орда, № 293, с. 382; Крамаровский, с. 458, 462, рис. 1; Орфинская, Лантратова, табл. 4, 3]. В литературе данный орнаментальный мотив, вслед за А. К. Елкиной, также иногда именуют как «узел живота и смерти». Исследовательница выделила его изображение на наперсной иконе золотого складня мастера Лукиана, демонстрирующей две личины, между которыми находится похожая «плетенка», а также имеется надпись: «живот» и «смерть» [Елкина, с. 66]. В XIV в. «узлы счастья», или, как их еще именуют в нумизматической литературе, «плетенки» и «решетки», в подражание золотоордынским монетам начинают помещать и на русских монетах, которые чеканились в том числе и на территории Нижегородско-Суздальского княжества. В Городце также была организована чеканка монет-подражаний с аналогичной «плетенкой». Такие эмиссии были инициированы князем Борисом Константиновичем (ум. в 1393 г.), а также его племянником Василием Дмитриевичем Кирдяпой (ум. в 1403 г.).

Орнаментальная лента, на которой находятся «узлы счастья», отграничивает нижнюю часть тульи шлема, разделяя ее при помощи вертикальных рамок на четыре части. Сохранность поверхности шлема и слоя серебрения с позолотой довольно плохая, однако просматриваются элементы, благодаря которым можно выдвигать гипотезы относительно содержания и семантического значения изображений, некогда украшавших шлем.

В налобной части декора сохранились элементы, очень похожие на остатки надписи, предположительно в кувическом стиле. Исходя из всего контекста декоративного убранства шлема, можно предположить благожелательный характер предполагаемой «надписи», но вследствие крайне неудовлетворительного состояния поверхности налобной части не представляется возможным реконструировать надпись ни как русскоязычную [Нестеров], ни как арабграфическую [Негин 2023, с. 20–24].

В трех секторах (боковых и затылочном) сохранились фрагменты изображения крыльев (Рис. 2). По аналогии с другими сохранившимися шлемами есть два наиболее вероятных варианта трактовки изображения. Первый – это изображение архангела. Архангел Михаил изображен на шлеме из Лыково [Янин]. Поясное изображение архангела Гавриила также присутствует в декоре шлема с Деисусом в собрании Музеев Московского Кремля [Кулешов]. Однако на этих образцах мы не видим архангелов в полете и с расправленными крыльями. На шлеме же из



Городца изображена летящая фигура; также не сохранилось никаких остатков нимба либо других деталей, которые позволили бы говорить о присутствии тут фигуры архангела. Создается впечатление, что изображена именно летящая птица. Изображения птиц на шлемах известны давно. Они присутствуют как на шлемах в иконографическом материале, так и на реальных сохранившихся образцах (например, кельтский шлем из Чумешти [Rusu, S. 291, Abb. 10], голова грифона на шлеме из озера Неми [Schröder, S. 23, Abb. 12], а также гребни с изображением птичьих голов на древнеримских шлемах типа Хеддернхайм и Уэртинг [Robinson, p. 130–131, pl. 384–386; Garbsch, S. 74 (O 61), Taf. 30.1–2, 4]). Апотропейный характер птицы, помогающей воину в схватке с врагом, отражен в легенде, пересказанной Титом Ливием [Liv. VII. 26. 3–5]: во время поединка Марка Валерия (впоследствии прозванного Корвином) с одним из галлов на шлем римлянина вдруг сел ворон; при приближении к противнику он взмывал в воздух, кидался на него и пытался вырвать ему глаза когтями либо выклевать их клювом.

С учетом апотропейного характера других нанесенных на шлем элементов это должна быть птица, связанная в мифологическом сознании с обретением не только помощи в бою, но и в более широком смысле удачи и счастья. Если посмотреть на образ этой сказочной птицы на сохранившихся шлемах (экземпляры из коллекции Венгерского национального музея в Будапеште и Сузунского бора (в настоящее время – Сузунский район Новосибирской области)), включая и шлем из Городца, можно отметить ее наибольшую визуальную близость к изображениям китайского феникса (фэнхуан), который никогда не умрет, ибо после того, как он сгорает, он сразу же возрождается из пепла, символизируя этим триумф вечной жизни, счастье и благополучие [Мэнмэн, с. 379; Сомкина, с. 46].

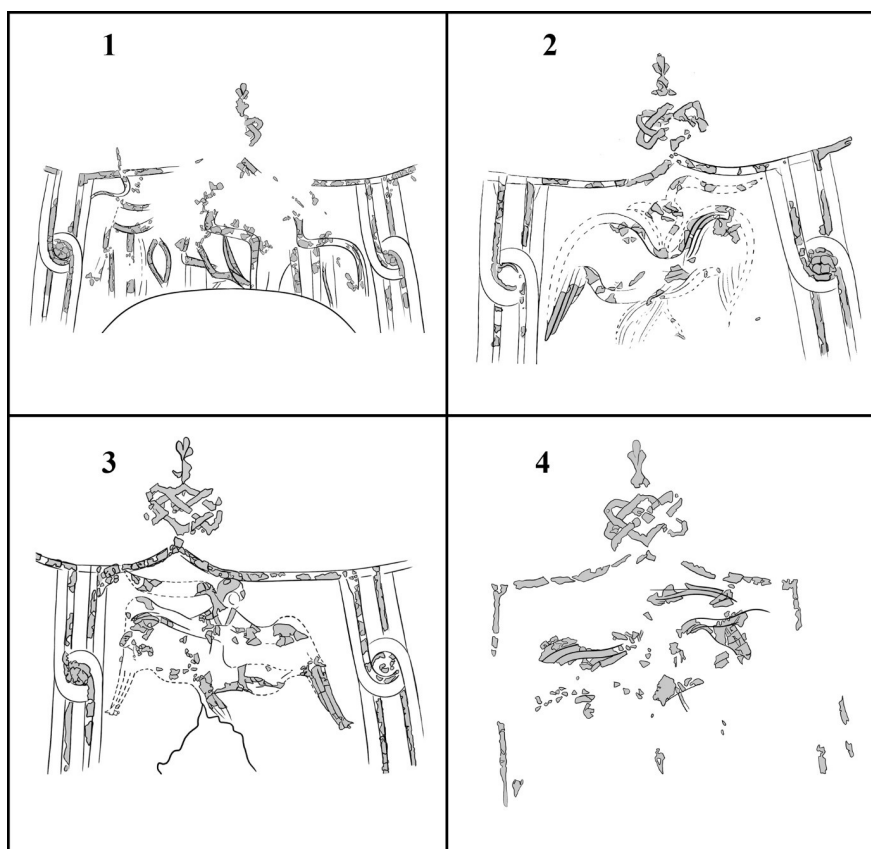


Рис. 2. Прорисовка изображений (современное состояние) на шлеме из Городца (рисунок автора)

В ильханидском Иране (1256–1353 гг.) автохтонный образ симурга обрел черты китайского фэнхуана [Compareti, p. 189]. Одно из самых ранних изображений в персидской книжной миниатюре имеется в рукописи «Манафи аль-Хайаван» («О пользе животных»), датированной 1297–1300 гг. и хранящейся в библиотеке Пирпонта Моргана в Нью-Йорке [Schmitz, fig. 26]. Изображения фениксов, воспроизведенных по китайским образцам, встречались не только в иллюстрированных рукописях, но и на изразцовых облицовках летнего царского дворца ильхана Абаки (Абаги) (1265–1282 гг.) в Техт-е Солеймане (Западный Азербайджан, Иран) [Gierlichs, Abb. 11, 37–38], а также на расписной керамике исламского мира в целом [Philon, cat. 209]. Изображения этого персонажа были стандартизированы в иконографии только лишь в монгольский период [Compareti, p. 220]. Именно к монгольскому времени относятся наим более сходные с изображением «птицы» на шлеме из Городца визуальные воспроизведения в персидской иконографии. Птица изображается с расправленными крыльями. У нее длинная шея, небольшая голова с изогнутым клювом. Между головой и шеей зачастую изображается длинная «грива». Интересно, что фрагменты такой же гривы просматриваются на всех трех изображениях «птиц» на городецком шлеме. Именно это и позволяет интерпретировать данный персонаж декора в качестве феникса, хоть и с определенной степенью осторожности из-за сильной фрагментарности. Являясь символом бессмертия и, следовательно, апотропеем, пожеланием благополучия и удачи в бою, феникс вполне логично вписывается в семантическое значение символики защитного вооружения [Топоров, с. 518]. Изображения летящих фениксов присутствуют еще на двух шлемах чингизидской эпохи: из коллекции Венгерского национального музея в Будапеште [Горелик, с. 237–238] и из Сузунского бора в Томской области, – датируемых началом или серединой XIV в. [Кулешов, с. 143–144; Бобров, Ожередов, с. 34].

Исходя из степени сохранности декора шлема из Городца, о присутствии на нем изображения такого же китайского феникса, как и на названных образцах, можно говорить лишь с определенной степенью допущения, так как сохранились лишь фрагментарные изображения крыльев и части изображения хохлатой головы с клювом. На схеме (Рис. 2) представлена графическая реконструкция возможного вида птиц или фениксов. Она, безусловно, является лишь авторской интерпретацией изображений, так как точное их воспроизведение вряд ли вообще возможно, ибо бо́льшая часть изображений стерта процессами коррозии, которая привела к «вспучиванию металла, буквально сдвинув целые участки слоя серебрения, просто отвалившегося в результате вместе с золоченым орнаментом. Пунктирной линией гипотетически показаны утраченные части фигур с учетом похожих изображений на других боевых наголовьях, обозначенных выше.

Вместе с тем следует констатировать, что и при таком плачевном состоянии орнаментального украшения шлема перед нами уникальный по своему семантическому значению апотропейный декор, аналогов которому в пределах рассматриваемой серии однотипных боевых наголовий не имеется. Прежде всего нужно отметить ярко выраженную апотропейную направленность всех изображений на шлеме. Апотропей, или оберег, был крайне насущным элементом воинского снаряжения во все времена. Апотропей применялся в качестве превентивной меры против зловредного воздействия и должен был нейтрализовать его на расстоянии [Дынин, с. 91]. Шлем с нанесенными магическими изображениями относится к категории «маскирующих средств обороны» [Зеленин, с. 100, 105, 134–135]. Важно отметить, что головные апотропей-украшения тесно ассоциированы с образами неба, солнца и обитателей воздушного пространства [Сертакова, Мудрецова, с. 124]. Такая символическая связь шлема с небом и луной отражена и в строках «Шахнаме» [Шахнаме. I. 8883–8884]: «Твой дед, повелитель Турана, Задшем, к луне возносивший свой царственный шлем».



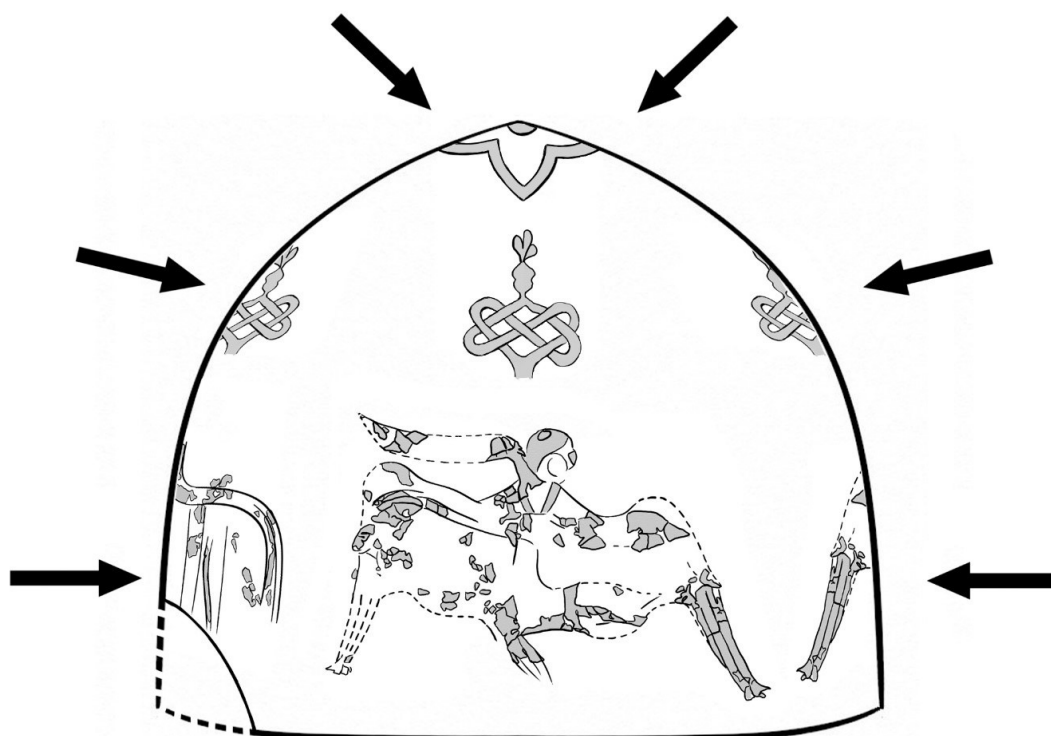


Рис. 3. Схема апотропейной защиты шлема из Городца (рисунок автора)

Систему апотропейной защиты шлема из Городца можно представить в виде схемы (Рис. 3), на которой стрелками показаны направления возможного воздействия на шлем и трехуровневое расположение оберегов. Исходя из компоновки защитных символов на шлеме можно заключить, что налобная его часть была магически защищена нанесенной на нее благожелательной надписью. Боковые же и затылочная части были оснащены закрывающими почти всю поверхность распростертыми крыльями птицы, олицетворявшей бессмертие, а также покровительство и помощь в бою. Верхняя же часть тульи также не оставалась магически не защищенной. Стилизованные четырехлепестковые цветы расположены на макушке шлема крестообразно и направлены навстречу трехлистникам, произрастающим из вершин «узлов счастья». Таким образом, защитная функция этих двух апотропеев сливается воедино, образуя непроницаемый для вредоносного воздействия защитный купол этого магически декорированного шлема.

Источники

Шахнаме – Фирдоуси. Шахнаме. М., 1957. Т. 1: (От начала поэмы до сказания о Сохрабе) / Пер. с фарси Ц. Б. Бану. 675 с.

Liv. – Ливий Тит. История Рима от основания города. М., 1989. Т. 1 / Пер. Н. В. Брагинской. (Серия «Памятники исторической мысли»). 576 с.

Литература

Бобров Л. А., Ожередов Ю. И. Еще раз о «Сузунском шлеме» // Теория и практика археологических исследований. 2017. № 3 (19). С. 21–36.



Горелик М. В. Шлемы и фальшьоны: два аспекта взаимодействия монгольского и европейского оружейного дела // Степи Евразии в эпоху средневековья. Донецк, 2003. Т. 3: Половецко-золотоордынское время. С. 231–244.

Дынин В. И. О понятии апотропея, или оберега // Вестник Воронежского государственного университета. Сер.: История, политология, социология. 2013. № 1. С. 90–94.

Елкина А. К. Исторические и теоретические принципы построения плетеного орнамента // Художественное наследие. Хранение, исследование, реставрация. М., 1983. Вып. 8 (38). С. 56–74.

Жуков К. А. Куполовидные шлемы с полумасками на Руси // Военное дело России и ее соседей в прошлом, настоящем и будущем. Материалы международной научно-практической конференции. СПб., 29–31 марта 2005 г. М., 2006. С. 151–156.

Зеленин Д. К. Магическая функция примитивных орудий // Зеленин Д. К. Избранные труды. Статьи по духовной культуре 1917–1934. М., 1999. С. 100–139.

Золотая Орда и Причерноморье. Уроки Чингисидской империи: каталог выставки / Государственный Эрмитаж. М., 2019. 504 с.

Кирпичников А. Н. Раннесредневековые золоченые шлемы: новые находки и наблюдения. СПб., 2009. 67 с.

Крамаровский М. Г. Мангупская находка: сельджукские отражения в Крыму и на Северном Кавказе // Материалы по археологии, истории и этнографии Таврии. Симферополь, 2009. Вып. 15. С. 457–480.

Кулешов Ю. А. Место «шапки греческой с Деисусом» из собрания Оружейной палаты в ряду поздне-византийских боевых наголовий Восточной Европы // Музеи Московского Кремля. Материалы и исследования. М., 2014. Вып. 22. С. 134–152.

Лей Ч. Эстетические и символические характеристики растительного декора на бронзовых зеркалах династии Хань (202 г. до н. э. – 220 г. н. э.) // Вестник Российского государственного художественно-промышленного университета имени С. Г. Строганова. 2023. № 4 (2). С. 353–358. DOI 10.37485/1997-4663_2023_4_2_353_358

Максимов Е. К. Находка древнерусского шлема в Саратовском Заволжье // Советская археология. 1960. № 4. С. 190–193.

Мэнмэн В. Образ мифической птицы в китайской и русской картинах мира (на примере феникса) // Мир науки, культуры, образования. 2020. № 2 (81). С. 378–380. DOI 10.24411/1991-5497-2020-00333

Нарожный Е. И. О некоторых типах средневековых шлемов с территории Северного Кавказа // Военная археология. М., 2008. Вып. 1. С. 42–54.

Негин А. Е. Шлем из Городца. Нижний Новгород, 2013. 96 с.

Негин А. Е. Доспехи Нижегородского Поволжья: находки, музейные и частные коллекции. Нижний Новгород, 2023. 144 с.

Нестеров И. В. Надпись на шлеме из Городца // Городецкие чтения. Городец, 2021. Вып. 9: Материалы научной конференции, Городец, 26 октября 2018 г. С. 75–77.

Орфинская О. В., Лантратова О. Б. Женский костюм золотоордынского времени из погребения № 93 могильника Маячный бугор I (Астраханская обл.) // Проблемы атрибуции памятников декоративно-прикладного искусства (Материалы I научно-практической конференции 13–16 октября 2009 г. Часть 1). М., 2011. С. 20–40.

Пигарёв Е. М., Ситдииков А. Г. Архитектурный декор мавзолея I ханского некрополя у пос. Лапас Астраханской области // Поволжская археология. 2024. № 48 (2). С. 154–174. DOI 10.24852/ра2024.2.48.154.174

Руденко К. А. Булгарское серебро. Казань, 2015. Т. 2: Древности Биляра. 528 с.

Рыбаков Б. А. Прикладное искусство и скульптура // История культуры Древней Руси. М.; Л., 1951. Т. 2: Домонгольский период. Общественный строй и духовная культура. С. 396–465.

Сертакова И. Н., Мудрецова Т. В. Символика и культурно-историческое значение украшений в традиционной культуре // Аналитика культурологии. 2012. № 23. С. 122–126.

Сомкина Н. А. Мифологемы в истории императорского Китая: зооморфные символы и их функции. Дис. ... канд. ист. наук. СПб., 2009. 241 с.

Топоров В. Н. Об иранском мифологическом элементе в древнерусской культуре // Топоров В. Н. Святые и святость в русской духовной культуре. М., 1995. Т. 1. С. 508–525.



- Янин В. А. О первоначальной принадлежности так называемого шлема Ярослава Всеволодовича // Советская археология. 1958. № 3. С. 54–60.
- Compareti M. The Elusive Persian Phoenix: Simurgh and Pseudo-Simurgh in Iranian Arts. Bologna, 2021. 319 p.
- Garbsch J. Römische Paraderüstungen. München, 1978. 148 S.
- Gierlichs J. Drache, Phönix, Doppeladler. Fabelwesen in der islamischen Kunst. Berlin, 1993. 68 S.
- Philon H. Benaki Museum. Islamic Art. Athens, 1980. 52 p.
- Robinson H. R. The Armour of Imperial Rome. London, 1975. 200 p.
- Rusu M. Das keltische Fürstengrab von Çiumesti in Rumänien // Bericht der Römisch Germanischen Kommission. 1969. Bd. 50. S. 267–300.
- Schmitz B. Islamic and Indian Manuscripts and Paintings in the Pierpont Morgan Library. New York, 1997. 513 p.
- Schröder B. Die Freiherrlich von Lipperheidesche Helmsammlung in den Kgl. Museen zu Berlin // Archäologischer Anzeiger. 1905. Bd. 20. S. 15–30.

References

- Bobrov, L. A., Ozheredov, Yu. I. Eshche raz o "Suzunskom shleme". In *Teoriya i praktika arkheologicheskikh issledovaniy*. 2017. No. 3 (19). Pp. 21–36. (In Russ.)
- Compareti, M. The Elusive Persian Phoenix: Simurgh and Pseudo-Simurgh in Iranian Arts. Bologna, 2021. 319 p.
- Dynin, V. I. O ponyatii apotropeya, ili oberega. In *Vestnik Voronezhskogo gosudarstvennogo universiteta. Ser.: Istoriya, politologiya, sotsiologiya*. 2013. No. 1. Pp. 90–94. (In Russ.)
- Elkina, A. K. Istoricheskie i teoreticheskie printsipy postroeniya pletenogo ornamenta. In *Khudozhestvennoe nasledie. Khranenie, issledovanie, restavratsiya*. Moscow, 1983. Iss. 8 (38). Pp. 56–74. (In Russ.)
- Garbsch, J. Römische Paraderüstungen. München, 1978. 148 S.
- Gierlichs, J. Drache, Phönix, Doppeladler. Fabelwesen in der islamischen Kunst. Berlin, 1993. 68 S.
- Gorelik, M. V. Shlemy i fal'sh'ony: dva aspekta vzaimovliyaniya mongol'skogo i evropeiskogo oruzhejnogo dela. In *Stepi Evrazii v epokhu srednevekov'ya*. Donetsk, 2003. Vol. 3: Polovetsko-zolotoordynskoe vremya. Pp. 231–244. (In Russ.)
- Kirpichnikov, A. N. Rannesrednevekovye zolochenye shlemy: novye nakhodki i nablyudeniya. Saint Petersburg, 2009. 67 p. (In Russ.)
- Kramarovskii, M. G. Mangupskaya nakhodka: sel'dzhukskie otrazheniya v Krymu i na Severnom Kavkaze. In *Materialy po arkheologii, istorii i etnografii Tavrii*. Simferopol, 2009. Iss. 15. Pp. 457–480. (In Russ.)
- Kuleshov, Yu. A. Mesto "shapki grecheskoi s Deisusom" iz sobraniya Oruzheinoi palaty v ryadu pozdnevi-zantiiskikh boevykh nagolovii Vostochnoi Evropy. In *Muzei Moskovskogo Kremlya. Materialy i issledovaniya*. Moscow, 2014. Iss. 22. Pp. 134–152. (In Russ.)
- Lei, Ch. Esteticheskie i simvolicheskie kharakteristiki rastitel'nogo dekora na bronzovykh zerkalakh dinastii Khan' (202 g. do n. e. – 220 g. n. e.). In *Vestnik Rossiiskogo gosudarstvennogo khudozhestvenno-promyshlennogo universiteta imeni S. G. Stroganova*. 2023. No. 4 (2). Pp. 353–358. DOI 10.37485/1997-4663_2023_4_2_353_358 (In Russ.)
- Maksimov, E. K. Nakhodka drevnerusskogo shlema v Saratovskom Zavolzh'e. In *Sovetskaya arkheologiya*. 1960. No. 4. Pp. 190–193. (In Russ.)
- Menmen, V. Obraz mificheskoi ptitsy v kitaiskoi i russkoi kartinakh mira (na primere feniksa). In *Mir nauki, kul'tury, obrazovaniya*. 2020. No. 2 (81). Pp. 378–380. DOI 10.24411/1991-5497-2020-00333 (In Russ.)
- Narozhnyi, E. I. O nekotorykh tipakh srednevekovykh shlemov s territorii Severnogo Kavkaza. In *Voennaya arkheologiya*. Moscow, 2008. Iss. 1. Pp. 42–54. (In Russ.)
- Negin, A. E. Shlem iz Gorodtsa. Nizhnii Novgorod, 2013. 96 p. (In Russ.)
- Negin, A. E. Dospekhi Nizhegorodskogo Povolzh'ya: nakhodki, muzeinye i chastnye kollektzii. Nizhnii Novgorod, 2023. 144 p. (In Russ.)
- Nesterov, I. V. Nadpis' na shleme iz Gorodtsa. In *Gorodetskie chteniya*. Gorodets, 2021. Iss. 9: Materialy nauchnoi konferentsii, Gorodets, 26 oktyabrya 2018 g. Pp. 75–77. (In Russ.)



- Orfinskaya, O. V., Lantratova, O. B. Zhenskii kostyum zolotoordynskogo vremeni iz pogrebeniya No. 93 mogil'nika Mayachnyi bugor I (Astrakhanskaya obl.). In *Problemy atributsii pamyatnikov dekorativno-prikladnogo iskusstva (Materialy I nauchno-prakticheskoi konferentsii 13–16 oktyabrya 2009 g. Chast' 1)*. Moscow, 2011. Pp. 20–40. (In Russ.)
- Philon, H. Benaki Museum. Islamic Art. Athens, 1980. 52 p.
- Pigarev, E. M., Sitdikov, A. G. Arkhitekturnyi dekor mavzoleya I khanskogo nekropolya u pos. Lapas Astrakhanskoi oblasti. In *Povolzhskaya arkheologiya*. 2024. No. 48 (2). Pp. 154–174. DOI 10.24852/pa2024.2.48.154.174 (In Russ.)
- Robinson, H. R. The Armour of Imperial Rome. London, 1975. 200 p.
- Rudenko, K. A. Bulgarskoe serebro. Kazan, 2015. Vol. 2: Drevnosti Bilyara. 528 p. (In Russ.)
- Rusu, M. Das keltische Fürstengrab von Çiumesti in Rumänien. In *Bericht der Römisch Germanischen Kommission*. 1969. Bd. 50. S. 267–300.
- Rybakov, B. A. Prikladnoe iskusstvo i kul'tura. In *Istoriya kul'tury Drevnei Rusi*. Moscow; Leningrad, 1951. Vol. 2: Domongol'skii period. Obshchestvennyi stroi i dukhovnaya kul'tura. Pp. 396–465. (In Russ.)
- Schmitz, B. Islamic and Indian Manuscripts and Paintings in the Pierpont Morgan Library. New York, 1997. 513 p.
- Schröder, B. Die Freiherrlich von Lipperheidesche Helmsammlung in den Kgl. Museen zu Berlin. In *Archäologischer Anzeiger*. 1905. Bd. 20. S. 15–30.
- Sertakova, I. N., Mudretsova, T. V. Simvolika i kul'turno-istoricheskoe znachenie ukrashenii v traditsionnoi kul'ture. In *Analitika kul'turologii*. 2012. No. 23. Pp. 122–126. (In Russ.)
- Somkina, N. A. Mifologemy v istorii imperatorskogo Kitaya: zoomorfnye simvol'y i ikh funktsii. Dissertation for the Degree of Candidate of History. Saint Petersburg, 2009. 241 p. (In Russ.)
- Toporov, V. N. Ob iranskom mifologicheskom elemente v drevnerusskoi kul'ture. In *Toporov, V. N. Svyatyie i <svyatost' v russkoi dukhovnoi kul'ture*. Moscow, 1995. Vol. 1. Pp. 508–525. (In Russ.)
- Yanin, V. L. O pervonachal'noi prinadlezhnosti tak nazyvaemogo shlema Yaroslava Vsevolodovicha. In *Sovetskaya arkheologiya*. 1958. No. 3. Pp. 54–60. (In Russ.)
- Zelenin, D. K. Magicheskaya funktsiya primitivnykh orudii. In *Zelenin, D. K. Izbrannye trudy. Stat'i po dukhovnoi kul'ture 1917–1934*. Moscow, 1999. Pp. 100–139. (In Russ.)
- Zhukov, K. A. Kupolovidnye shlemy s polumaskami na Rusi. In *Voennoe delo Rossii i ee sosedei v proshlom, nastoyashchem i budushchem. Materialy mezhdunarodnoi nauchno-prakticheskoi konferentsii*. Saint Petersburg, 29–31 marta 2005 g. Moscow, 2006. Pp. 151–156. (In Russ.)
- Zolotaya Orda i Prichernomor'e. Uroki Chingisidskoi imperii: katalog vystavki. Gosudarstvennyi Ermitazh. Moscow, 2019. 504 p. (In Russ.)

Andrey E. Negin

Lobachevsky State University of Nizhny Novgorod, Nizhny Novgorod, Russia

ON THE SEMANTIC MEANING OF THE DECORATION OF THE HELMET FROM GORODETS

The paper is devoted to the semantic analysis of the images on the helmet from Gorodets (Gorodets Historical and Art Museum Complex. Inventory No. GRM 3397). The hypothesis is put forward that all the images on the helmet represent a single system of magical protection from malicious influence, strengthening the protective properties of the helmet. The helmet from Gorodets received perfect magical protection from all cardinal directions, enhanced by the image of a bird, which had the symbolic meaning of a helper in battle and a symbol of fortune.

Keywords: a helmet, armour, Old Rus, Golden Horde, iconography

